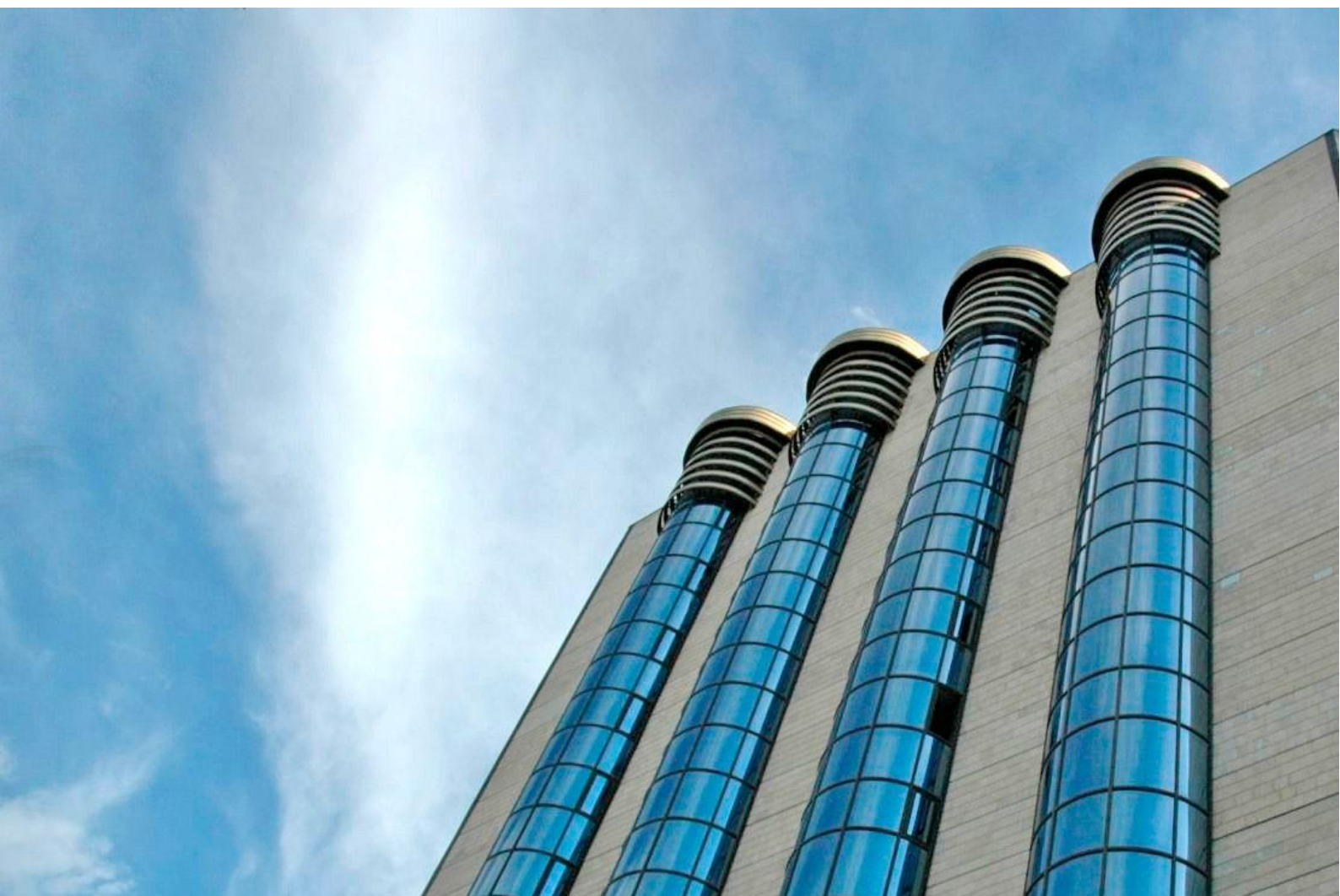




ЦЕНТРАЛЬНЫЙ БАНК
РЕСПУБЛИКИ УЗБЕКИСТАН

Информационно-аналитический материал

ОБ УРОВНЕ ЖИЗНИ И ИНФЛЯЦИИ



Ташкент 2020 г.

Информационно-аналитический материал

ОБ УРОВНЕ ЖИЗНИ И ИНФЛЯЦИИ

Центральным банком изучено влияние инфляции для групп населения с разным уровнем доходов в региональном разрезе. В частности, на основе данных **Опроса о расходах и доходах домохозяйств (ОРДД)**¹ и региональных индексов потребительских цен (ИПЦ) произведена оценка роста доходов и расходов домохозяйств. А также, по полученным результатам проанализированы различия между ИПЦ и стоимостью жизни.

Различия между ИПЦ и стоимостью жизни

Уровень инфляции, измеренный как изменение в индексе потребительских цен, отражает средний темп изменения цен потребительского набора товаров и услуг. ИПЦ рассчитывается исходя из допущения, что единый потребительский набор товаров и услуг приблизительно соответствует потребительскому набору домохозяйств страны². Цены товаров и услуг, которые используются для расчета ИПЦ, являются средними ценами, полученными из розничных торговых точек по всей стране.

Таким образом, ИПЦ отражает изменение среднего уровня цен при допущении однородности структуры расходов домохозяйств и сохранения постоянного количества и качества товаров и услуг в потребительском наборе.

¹ **Опрос расходов и доходов домохозяйств (ОРДД)** проводился на выборочной основе специалистами территориальных Главных управлений Центрального банка Республики Узбекистан для сбора статистических данных, касающихся структуры доходов и потребительских расходов домашних хозяйств. В опросе, проведенном с 10 февраля по 15 февраля 2020 года, приняли участие 880 респондентов, в том числе по 60 респондентов из каждой области и Республики Каракалпакстан (по 80 с города Ташкента и Ташкентской области). При этом, 70% опрошенных составляет городское население, а 30% приходится на население сельской местности. Данная выборка является случайной, и может в неполной мере отражать общие тенденции в связи с небольшим количеством респондентов.

² **Потребительский набор**, на основании которого рассчитывается ИПЦ, представляет собой единую для всех регионов страны выборку товаров и услуг, наиболее часто потребляемых населением. В его состав входят 510 наименований товаров и услуг, из которых продовольственные товары занимают 170 позиций, непродовольственные товары – 250, и услуги – 90 позиций.

Поскольку ИПЦ отражает средние цены в экономике, он обеспечивает более расширенное измерение общего уровня цен на товары и услуги в экономике.

Данный индекс является необходимым и полезным показателем для проведения макроэкономической политики, в частности и денежно-кредитной политики.

Стоимость жизни – это количество материальных благ и услуг, которое фактически потребляется населением (различными его слоями и группами), выраженное в денежной форме. Стоимость жизни определяется структурой расходов домохозяйств на потребление и ценами потребляемых товаров и услуг.

Структура расходов различается между домохозяйствами, поскольку на нее в первую очередь, влияют доходы домохозяйств, демография, структура семьи и район проживания³.

В ситуации, когда структура расходов и изменений цен является неоднородной и существенно отличается в различных домохозяйствах, уровень инфляции по ИПЦ может быть слабым приближением темпов роста стоимости жизни.

При этом ИПЦ может занижать или завышать стоимость жизни для некоторых сегментов домохозяйств⁴.

Учитывая неоднородность структуры расходов и значительные различия в изменениях цен на товары и услуги, более содержательный анализ стоимости жизни требует оценки изменений в структуре и уровне расходов по различным категориям домохозяйств и регионам.

Анализ стоимости жизни с использованием обследований домашних хозяйств и дезагрегированных данных ИПЦ

Используя данные ОРДД Центрального банка, а также дезагрегированные региональные данные ИПЦ, в настоящем исследовании анализируется стоимость жизни для различных групп домохозяйств.

Распределение доходов домашних хозяйств согласно данным опроса показывает, что основная доля – 38,7% респондентов домохозяйств относится к группе с доходами 2-4 млн. сум в месяц (Рисунок 1).

³ Другие факторы могут включать уровень образования и национальность.

⁴ Эмпирические исследования показывают, что ИПЦ может некорректно отражать стоимость жизни из-за эффекта замещения. Из-за того, что потребительский набор ИПЦ является фиксированным, он может не отражать замещение товаров и услуг более дешевыми, которое может вести к снижению стоимости жизни, несмотря на увеличение цен.

Рисунок 1. Распределение домохозяйств по уровню доходов

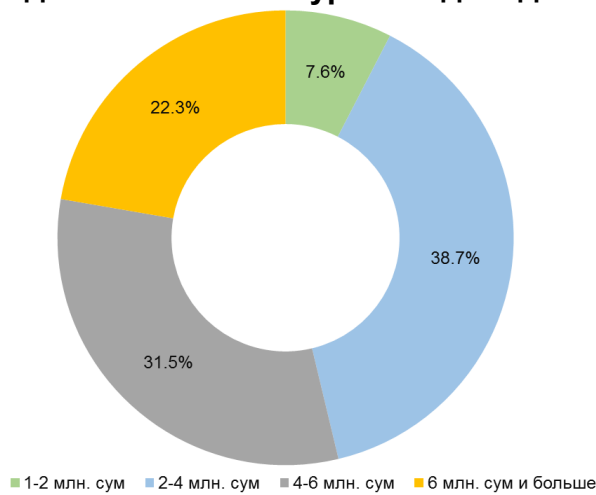
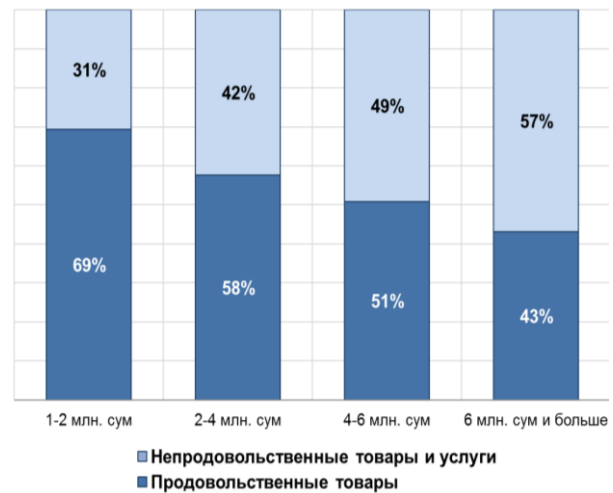


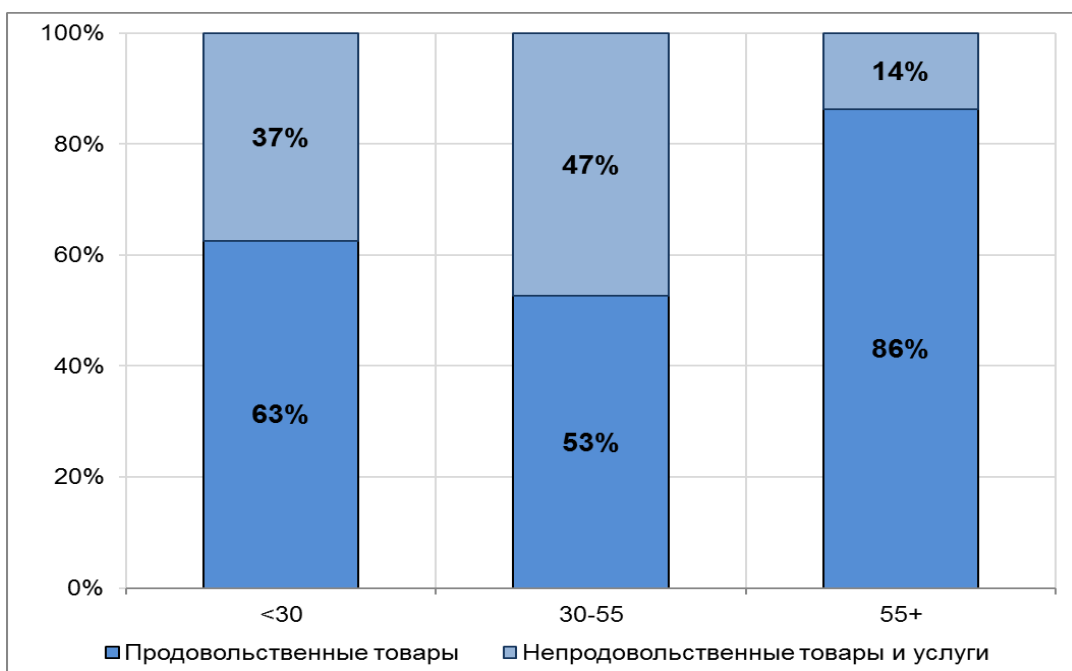
Рисунок 2. Структура потребления домохозяйств с разным уровнем доходов



Анализ различия в структуре расходов между группами домохозяйств с различным доходом показывает, что домохозяйства с более низкими доходами, большую часть своих расходов направляют на продовольственные товары, а меньшую – на непродовольственные товары и услуги (т.е. транспорт, здравоохранение, образование и др.) по сравнению с группами с более высоким доходом (Рисунок 2.).

С увеличением уровня доходов в структуре потребления заметно сокращается доля продовольственных товаров. Доля продуктов питания в потребительской корзине домохозяйств с доходом 6 млн. сум и более, в среднем на 26 п.п меньше, чем у домохозяйств с доходом ниже 2 млн. сум.

Рисунок 3. Структура потребления по возрастным группам



Анализ возрастной категории респондентов показывает, что пожилые люди, как правило, тратят на питание большую долю своих доходов (в среднем 80%), чем молодые, что может отражать тот факт, что молодые люди направляют больше своих доходов на непродовольственные товары и услуги (Рисунок 3).

При этом, расходы населения в возрасте 30-55 лет больше на 18% чем у возрастной группы до 30 лет и на 63% чем у населения старше 55 лет. Относительно высокая доля непродовольственных товаров в структуре потребления населения в возрасте 30-55 лет связана с тем, что представители данной группы в основном являются плательщиками коммунально-бытовых услуг и других финансовых обязательств.

Показатели региональной инфляции за 2019 год получены из дезагрегированной статистики ИПЦ по регионам (Таблица 1). Полученные данные свидетельствуют о том, что темпы инфляции действительно различаются по регионам и могут существенно отличаться от средних показателей по стране.

Таблица 1. Основные показатели уровня доходов и инфляции в региональном разрезе

Название региона	Объем общих доходов на душу населения (млн. сум)	Годовой уровень инфляции по ИПЦ в 2019 году (%)				
		Общая инфляция	Продовольственные товары	Непродовольственные товары	Услуги	
Регионы с наиболее высоким доходом на душу населения	город Ташкент	20,0	16,6	20,7	11,3	16,5
	Навоийская область	16,4	12,9	13,7	9,1	17,4
	Бухарская область	12,7	15,9	20,9	10,1	14,8
	Хорезмская область	10,8	15,0	18,3	11,3	14,1
	Ташкентская область	10,4	15,3	18,5	10,6	16,3
Регионы со средним доходом на душу населения	Андижанская область	9,7	15,4	19,0	9,6	17,3
	Джизакская область	9,4	15,5	18,7	9,7	18,4
	Сырдарьинская область	9,2	16,0	18,8	12,8	15,5
	Самаркандская область	9,1	13,9	17,7	9,2	14,1
	Кашкадарьинская область	8,8	15,8	17,0	14,9	14,9
Регионы с низким доходом на душу населения	Сурхандарьинская область	8,7	14,6	18,4	10,3	13,9
	Наманганская область	8,0	15,1	17,9	12,4	14,0
	Ферганская область	7,9	15,0	18,8	11,9	12,5
	Республика Каракалпакстан	7,8	14,6	19,3	8,6	14,9

Источник: Государственный комитет по статистике

Более высокие темпы инфляции наблюдаются в регионах с высоким доходом.

Средний уровень инфляции в стране в целом был ниже, чем уровень инфляции в регионах с высокими доходами, в таких как город Ташкент, Ташкентская и Бухарская области (за исключением Навоийской области).

На долю жителей этих регионов приходится 30% от общей численности населения.

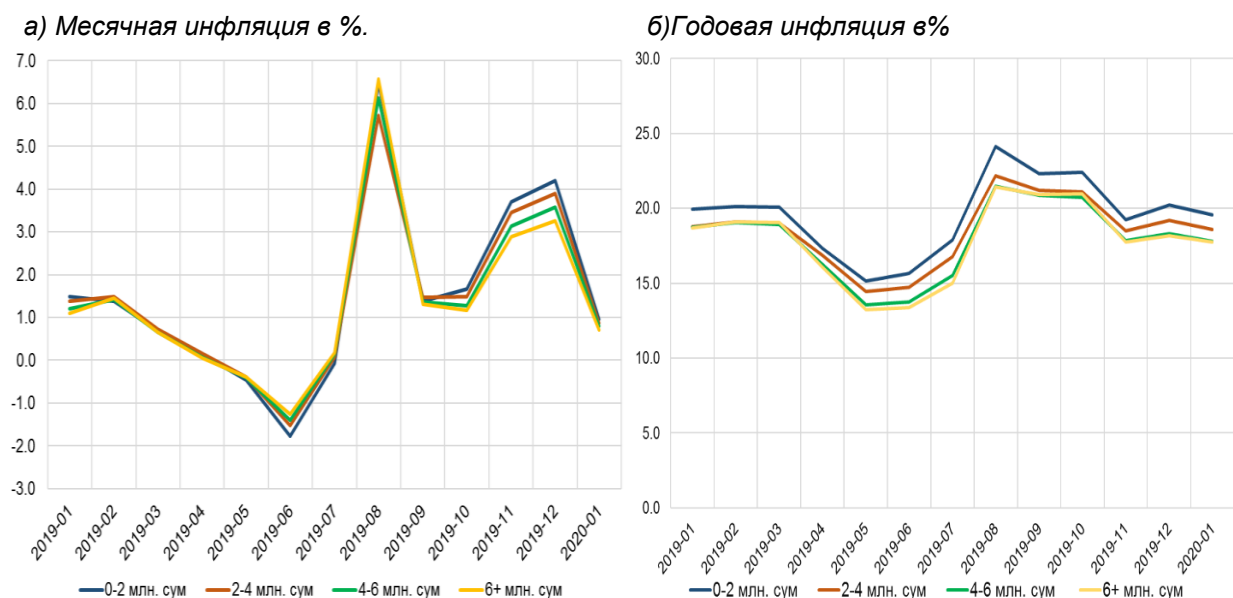
Средний уровень инфляции в стране был выше, чем уровень инфляции, испытываемый домохозяйствами в некоторых регионах с относительно низкими доходами, а именно в Республике Каракалпакстан, Ферганской, Наманганской и Сурхандарьинской областях.

Жители этих регионов составляют 27% от общей численности населения.

Респонденты с низким доходом в большинстве регионов ощущали более высокие темпы инфляции.

Домохозяйства с доходами в диапазоне 1-2 и 2-4 млн. сум испытывали темпы инфляции на 0,6-1,4 п.п. выше, чем домохозяйства с доходом 6 млн. сум и более.

Рисунок 4. Динамика месячной и годовой инфляции по группам с разным уровнем доходов⁵



⁵ Уровень инфляции по группам с разным уровнем дохода рассчитан на основе весов, полученных из опроса ОРДД для корзины из более 40 групп товаров и услуг.

Поскольку группы с более низкими доходами тратят большую долю своих расходов на продовольствие, они испытали более высокую инфляцию из-за более значительной продовольственной инфляции в 18,6% в 2019 году.

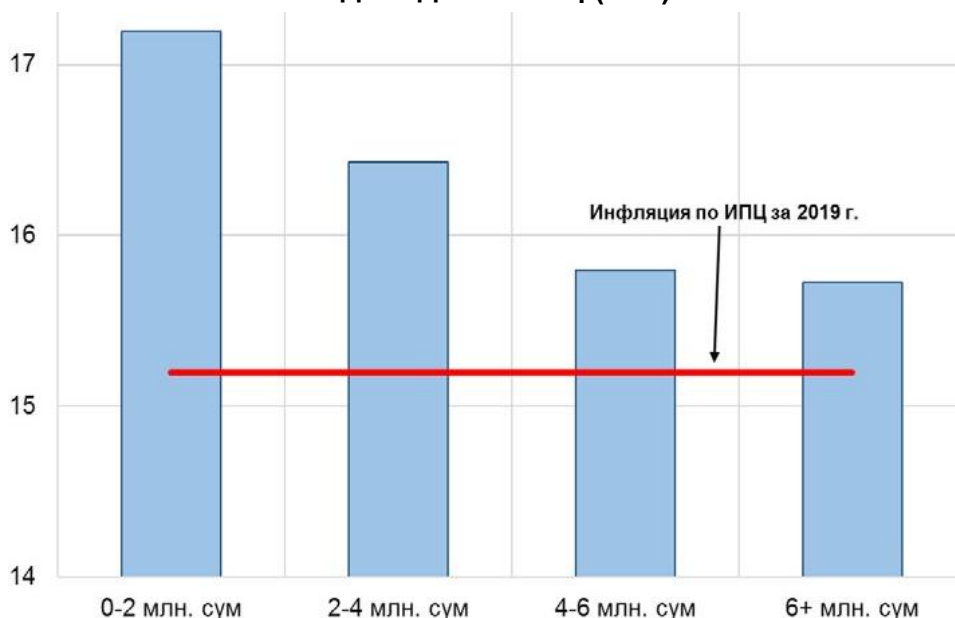
Группы населения с более низкими доходами также в меньшей степени выиграли от снижения темпов роста цен на непродовольственные товары в течение данного года.

Таким образом, можно утверждать, что домохозяйства с низкими доходами, проживающие в регионах с высокими доходами, как правило, испытывают наибольший рост своей стоимости жизни (Рисунок 4).

Динамика ощущаемой месячной инфляции значительно различалась для домохозяйств с различным уровнем доходов.

В результате того, что доля продуктов питания в потребительском наборе домохозяйств с относительно низкими доходами более значительная, данные домохозяйства сильнее ощущали продовольственную инфляцию, вызванную сезонным колебанием цен.

Рисунок 5. Годовая инфляция по группам с разным уровнем доходов и ИПЦ (в %)



Рост цен вследствие девальвации обменного курса в августе 2019 года сильнее ощущался домохозяйствами с более высокими доходами, поскольку они тратят больше на приобретение непродовольственных товаров и услуг. В целом разница в ощущаемой инфляции для групп с наиболее высокими и низкими доходами составляет около 1,5 п.п.

Кроме того, из-за сезонных факторов наблюдается снижение цен на продукты питания, и при этом семьи с более низкими доходами ощущают меньшую инфляцию.

Анализ данных опроса показывает, что наибольшая доля расходов домашних хозяйств в расходах домохозяйств на продукты питания приходится на долю мясных продуктов - 33%, фруктов и овощей - 19,6%, хлебопродуктов - 12,8%, молочных продуктов - 7% и т.д. (Рисунок 6).

Рисунок 6. Структура потребления продовольственных товаров

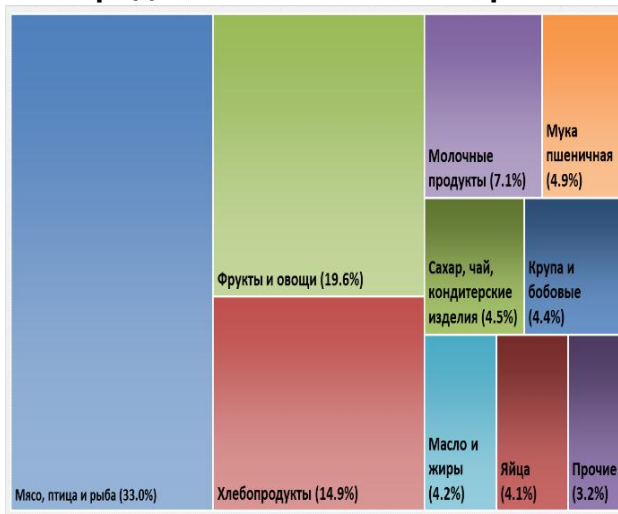
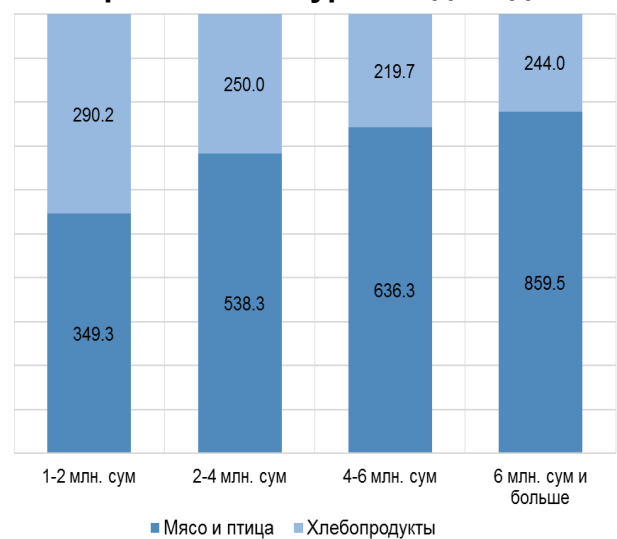


Рисунок 7. Зависимость структуры потребления от уровня доходов



Как видно из таблицы, мясные продукты имеют эластичную кривую спроса, что означает увеличение потребления с ростом доходов. Однако в отношении хлебопродуктов наблюдается противоположная тенденция (Рисунок 7).

Рост совокупных расходов сопровождался увеличением совокупного дохода населения, который, по данным статистического комитета, в 2019 году увеличился на 21,9%.

В среднем уровень доходов превысил уровень расходов для групп населения с более высокими доходами (за исключением домохозяйств с доходом до 3 млн. сум), что позволяет домохозяйствам сберегать часть своих доходов.

На основе более детального анализа дезагрегированных данных из ОРДД домохозяйства разделены на следующие группы:

Домохозяйства с расходами, превышающими доходы. Существуют домохозяйства, главным образом из групп с более низкими доходами, которые тратят больше, чем их денежные доходы.

Это явление можно объяснить тем, что эти группы домохозяйств могут производить большую часть потребляемого продовольствия в домашних подсобных хозяйствах, либо покрывать часть своих расходов за счет краткосрочных долговых обязательств, таких как потребительские кредиты и другие займы, или не указали источники доходов.

Домохозяйства с относительно низкими доходами⁶ и высоким уровнем финансовых обязательств. Финансовые обязательства этих домашних хозяйств, включая погашение кредитов, находятся на достаточно высоком уровне. Следовательно, эти домохозяйства, которые имеют относительно небольшую сумму сбережений⁷, уязвимы к шокам уровня цен и доходов.

Домохозяйства, получающие фиксированные доходы. В то время как валовые реальные доходы населения росли на уровне 6,5% в 2019 году, есть группы населения, которые испытали более низкий или полное отсутствие реального роста доходов (пенсионеры или лица получавшие фиксированный доход).

В целом, результаты исследования показали, что темпы инфляции, которые ощущают домохозяйства, варьируются в зависимости от различий в структуре расходов и в изменениях цен.

В частности, домохозяйства из групп с более низкими доходами, проживающие в высоко урбанизированных регионах, испытали более высокую инфляцию.

На агрегированном уровне рост стоимости жизни в среднем сопровождается соответствующим увеличением доходов. На дезагрегированном уровне анализ как данных о доходах, так и данных о расходах показывает, что существуют группы населения, **которые уязвимы к росту стоимости жизни**, в частности:

домашние хозяйства, расходы которых больше доходов;

домохозяйства со сравнительно низкими доходами и высоким уровнем финансовых обязательств;

домашние хозяйства, получающие фиксированные доходы, такие как пенсионеры.

⁶ Домохозяйства, которые находятся ниже 27% уровня в распределении по уровню доходов, и доходы которых ниже 3 млн. сум по ОРДД.

⁷ Более 48% нижнего 27% сегмента домохозяйств имеют финансовые обязательства, такие как кредиты.

Заключение

В условиях кризисной ситуации и ограничительных мер, слои населения с низким уровнем доходов сильнее подвержены влиянию изменений цен основных продовольственных товаров. С учетом того, что основная часть населения с низким уровнем доходов работает в неформальном секторе экономики, снижение экономической активности в первую очередь повлияет на их доходы.

В этой связи, вопросы стоимости жизни приобретают особое значение в текущих условиях и требуют разработки эффективных мер по повышению благосостояния населения с низким уровнем доходов.

Меры краткосрочного характера:

- обеспечение рынков жизненно важными потребительскими товарами и недопущение резкого роста цен на них путем налаживания цепочек поставок и стимулирования предложения товаров;

- финансовая поддержка и обеспечение важными потребительскими продуктами нетрудоспособных лиц в том числе одиноких матерей и инвалидов;

- стимулирование предпринимателей по созданию новых рабочих мест и условий с повышением квалификации для трудоспособных лиц без работы или находящихся в трудных жизненных условиях в связи с низкими доходами;

- повышение эффективности пользования земельными ресурсами в сельской местности путем реформирования аграрной сферы.

Меры долгосрочного характера:

- создание института «социального лифта» путем предоставления квоты мест для малообеспеченных в высших учебных заведениях за счет средств государства и международных финансовых институтов;

- обеспечение доступным жильем и общественным транспортом, повышение уровня финансового образования и финансовой грамотности населения;

- расширение финансирования и направление знаний детей на современные специальности, такие как информационные технологии, инженерия, биомедицина и др.;

- увеличение количества школ-гимназий для детей из малообеспеченных семей и обеспечения качественным средним образованием детей.

© Центральный банк Республики Узбекистан, 2020

Подготовлено Департаментом денежно-кредитной политики на основе проведенного опроса расходов и доходов домохозяйств

Вы можете направить Ваши предложения и замечания по адресу:

E-mail: achilov@cbu.uz

Тел.: (+998) 71 212-60-22